

## Guía para instalar el canal ROKU en su dispositivo ROKU

Siga los pasos a continuación para instalar el canal ROKU en su dispositivo ROKU a través del método de carga lateral

Nota: Esto eliminará cualquier canal de carga lateral ya instalado. Como a la vez, solo se puede instalar UN canal cargado lateralmente según ROKU.

Requisitos previos:

1. Debe tener un paquete de canal (<ChannelName>App\_<Version>.zip proporcionado por su servicio proveedor.
2. Debe tener un dispositivo ROKU actualizado y con el último sistema operativo actualizado

Paso 1: habilite la configuración del desarrollador en un dispositivo Roku

Usando su control remoto Roku, ingrese la siguiente secuencia:

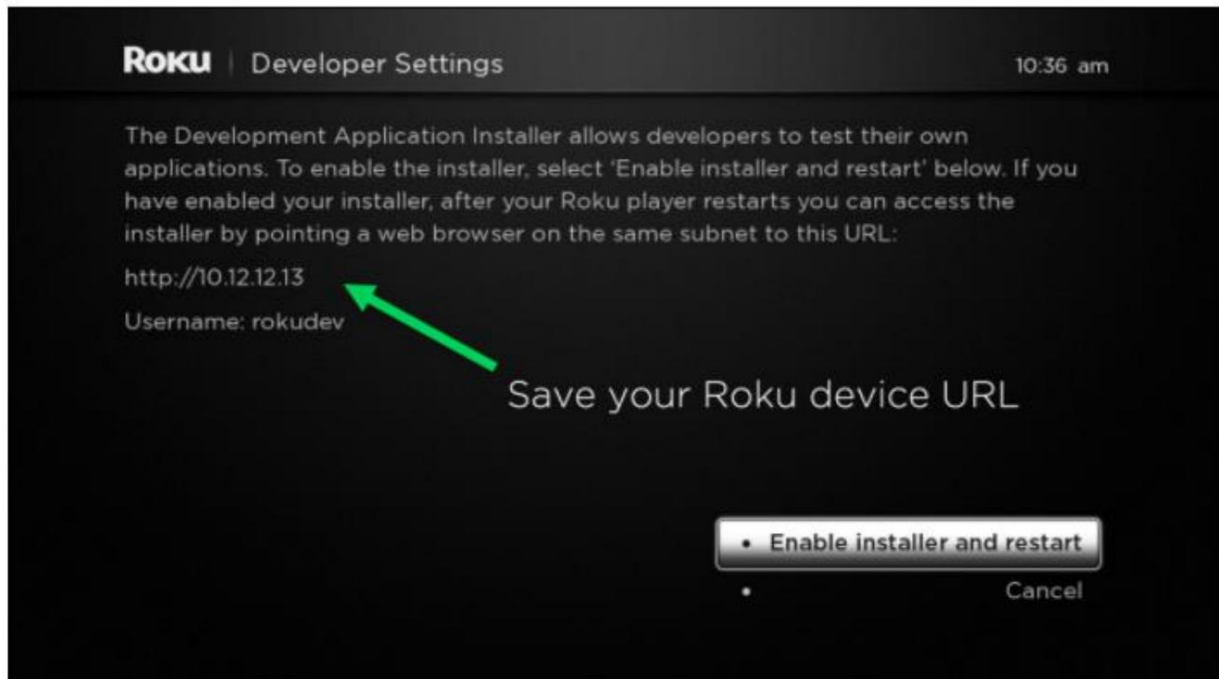


- |             |              |
|-------------|--------------|
| • HOGAR     | - Tres veces |
| • ARRIBA    | - Dos veces  |
| • BIEN      | - Una vez    |
| • IZQUIERDA | - Una vez    |
| • BIEN      | - Una vez    |
| • IZQUIERDA | - Una vez    |
| • BIEN      | - Una vez    |

Asegúrese de hacer esto rápidamente y en el orden anterior.

Esto abrirá la pantalla de configuración del desarrollador en su dispositivo ROKU.

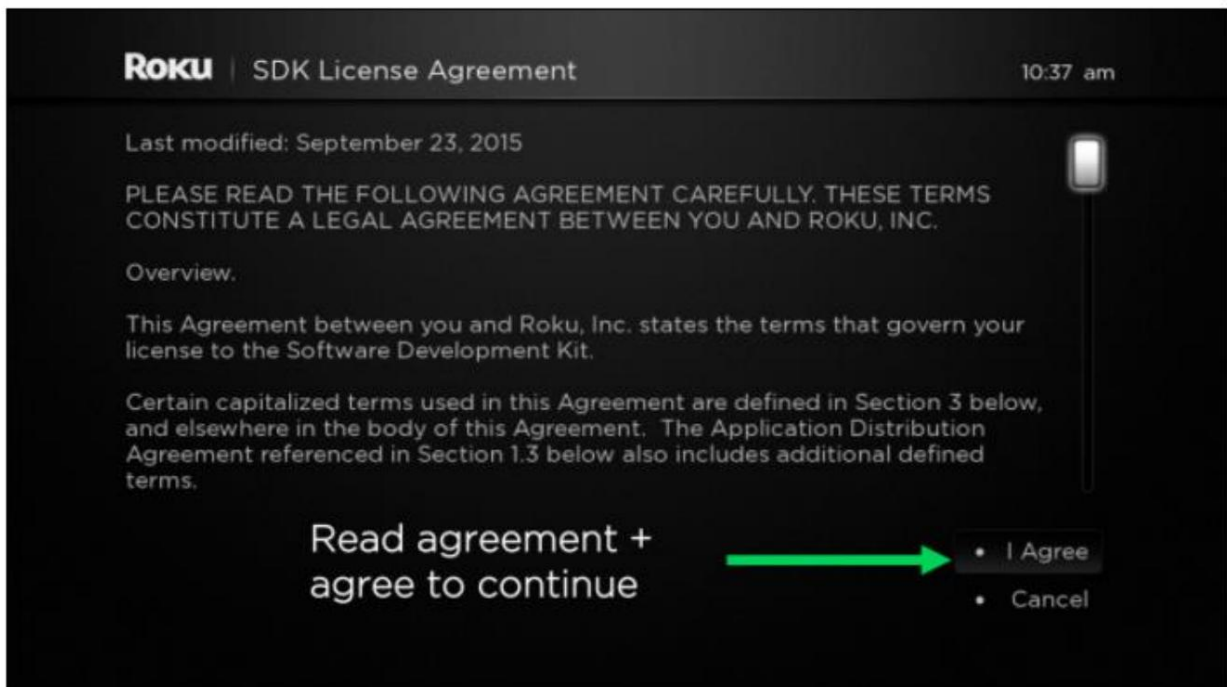
Siga los pasos proporcionados en el siguiente flujo para habilitar la configuración del desarrollador:



Una vez que comience este proceso, el cuadro de diálogo le pedirá que reinicie el dispositivo para continuar con el proceso.

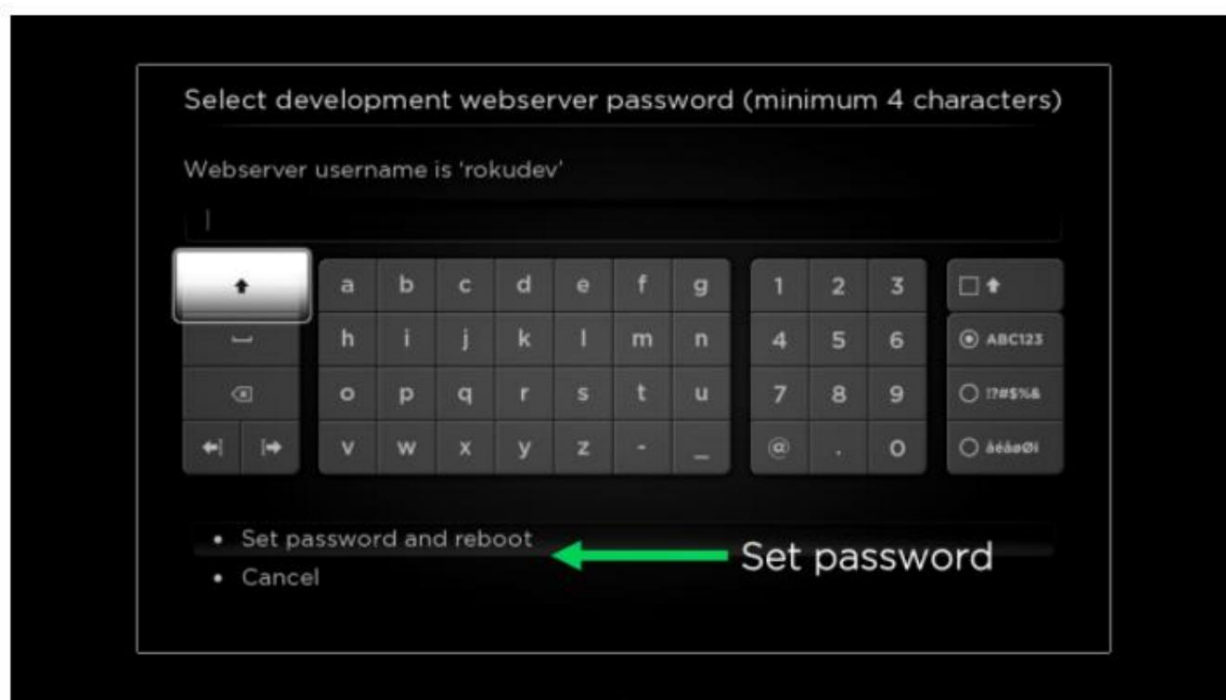
¡Asegúrese de guardar la URL del dispositivo Roku! Lo necesitará nuevamente durante esta configuración inicial.

Después de habilitar el instalador y luego hacer clic en "Acepto"



El siguiente mensaje le pedirá que establezca una contraseña para el dispositivo Roku:

Esto asegura que su dispositivo esté protegido en su red de área local.



Esto completa los pasos para habilitar la configuración del desarrollador. Continúe con la siguiente sección para cargar/installar el canal ROKU en el dispositivo.

## Paso 2: Acceso al instalador de la aplicación de desarrollo

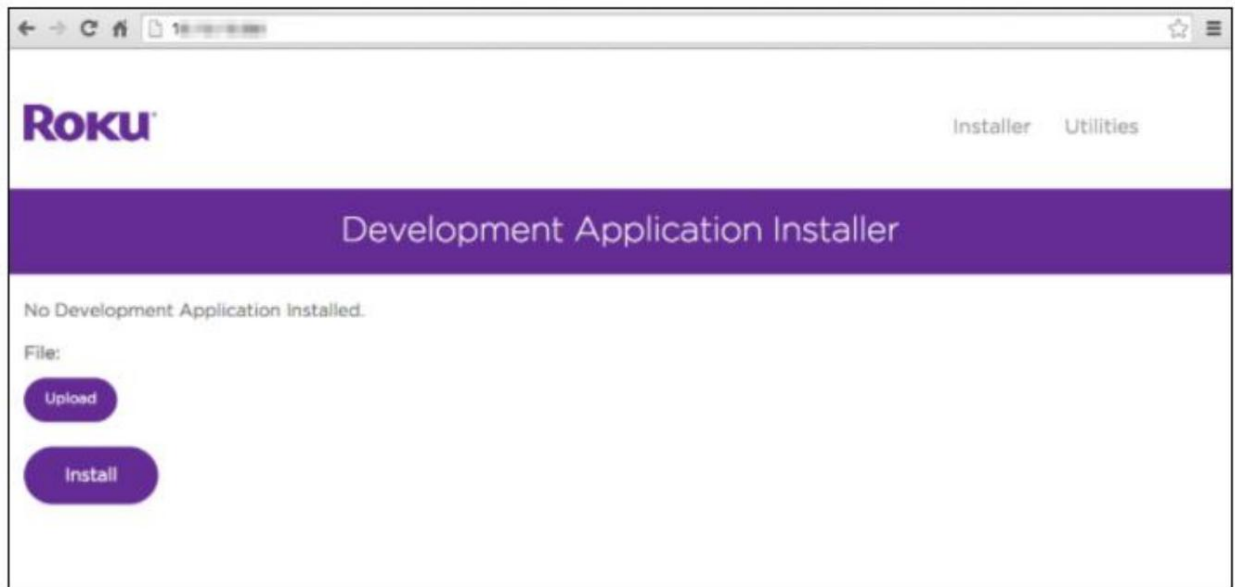
Después de reiniciar su dispositivo ROKU, abra un navegador web e ingrese la URL del dispositivo Roku (es decir, <http://192.168.xx>)

Ingrese el nombre de usuario 'rokudev' y su 'contraseña' en la ventana emergente del navegador.



Una vez que se abre la página, se ha conectado con éxito a su dispositivo Roku con la configuración del desarrollador habilitada.

La pantalla principal mostrará el instalador de la aplicación de desarrollo:

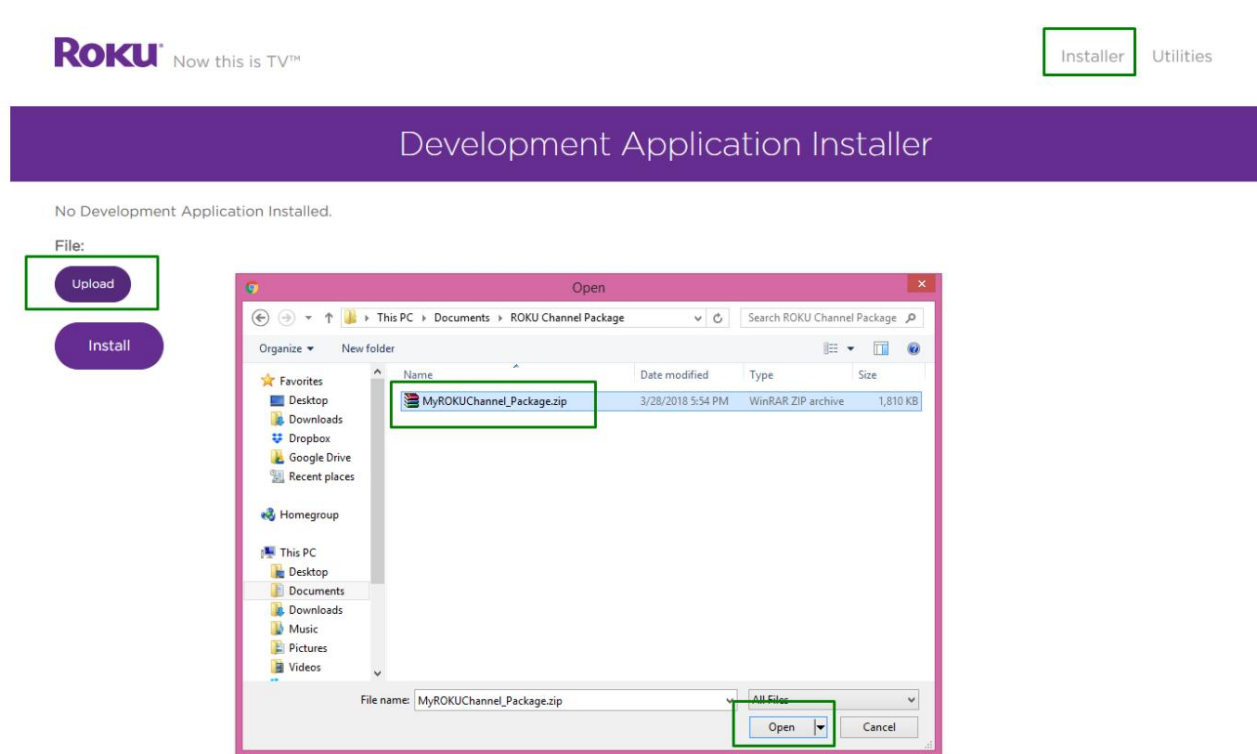


Ahora que ha configurado y habilitado las configuraciones de desarrollador en su dispositivo Roku,

### Paso 3: carga/instalación del ZIP del canal proporcionado por el proveedor de servicios

En su navegador, debería poder ver el "Instalador de aplicaciones de desarrollo" como se muestra en la instantánea anterior.

Haga clic en el botón 'Subir' . Mostrará la siguiente pantalla.



Ahora, vaya al directorio donde descargó el archivo ZIP del paquete de canales proporcionado por su proveedor de servicios.

Seleccione ese archivo y presione "Abrir".

## Development Application Installer

No Development Application Installed.

File:

Upload

MyROKUChannel\_Package.zip

Install

Ahora, podrá ver el nombre del paquete ZIP además del botón Cargar.

Haga clic en el botón "Instalar" .

Mostrará algo similar a la siguiente pantalla después de instalar con éxito en su dispositivo ROKU.

## Development Application Installer

Currently Installed Application:

ae102e53dd7f32fcc55b85bef2dda7ce  
zip file in internal memory (2228872 bytes)

Delete

Convert to cramfs

Convert to squashfs

File:

Upload

Replace

Application Received: 2228872 bytes stored. x

Install Success. x

Ahora podrá ver que su canal se iniciará automáticamente y también podrá ver el LOGOTIPO del canal en la pantalla de inicio de su dispositivo ROKU.

Puede abrir e iniciar sesión en su canal usando sus credenciales.

Disfruta .